



**Stadt Köln**

# Öffentlichkeitsveranstaltung

im Rahmen der Integrierten Planung von

## Köln-Kreuzfeld

# INHALT

1. Die Planungsschiene
2. Rückblick
3. Die Integrierte Planung
4. Der technische Masterplan
5. Die Realisierungsphase



# 1. Die Planungsschiene

## DIE PLANUNGSPHASEN



## DIE PRODUKTE



# 1. Die Planungsschiene

## DIE PLANUNGSPHASEN







## 2. Rückblick: Wettbewerblicher Dialog

Städtebauliche Entwürfe



**Forum auf dem Marktplatz**



## 2. Rückblick: Wettbewerblicher Dialog

Städtebauliche Entwürfe



**Forum auf dem Marktplatz**



# 3. Integrierte Planung

Vorläufiges Ergebnis



**Vor-Ort-Safari**



# 3. Integrierte Planung

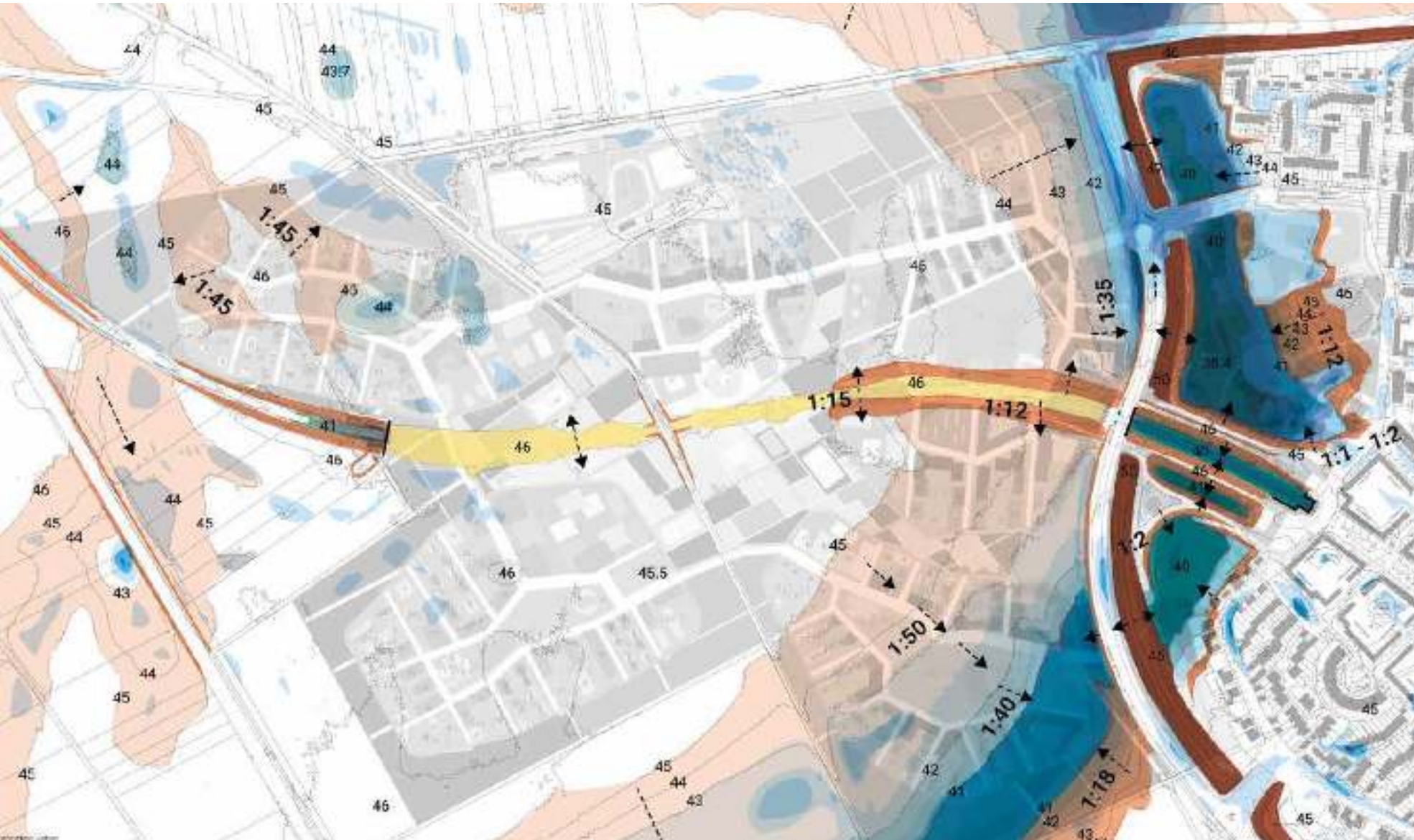


Weiterentwicklung des Entwurfs

Ausarbeitung und Konkretisierung

Rahmenplan und Gestaltungsleitfaden

# 4. Technischer Masterplan



Präzisierung  
des Entwurfs

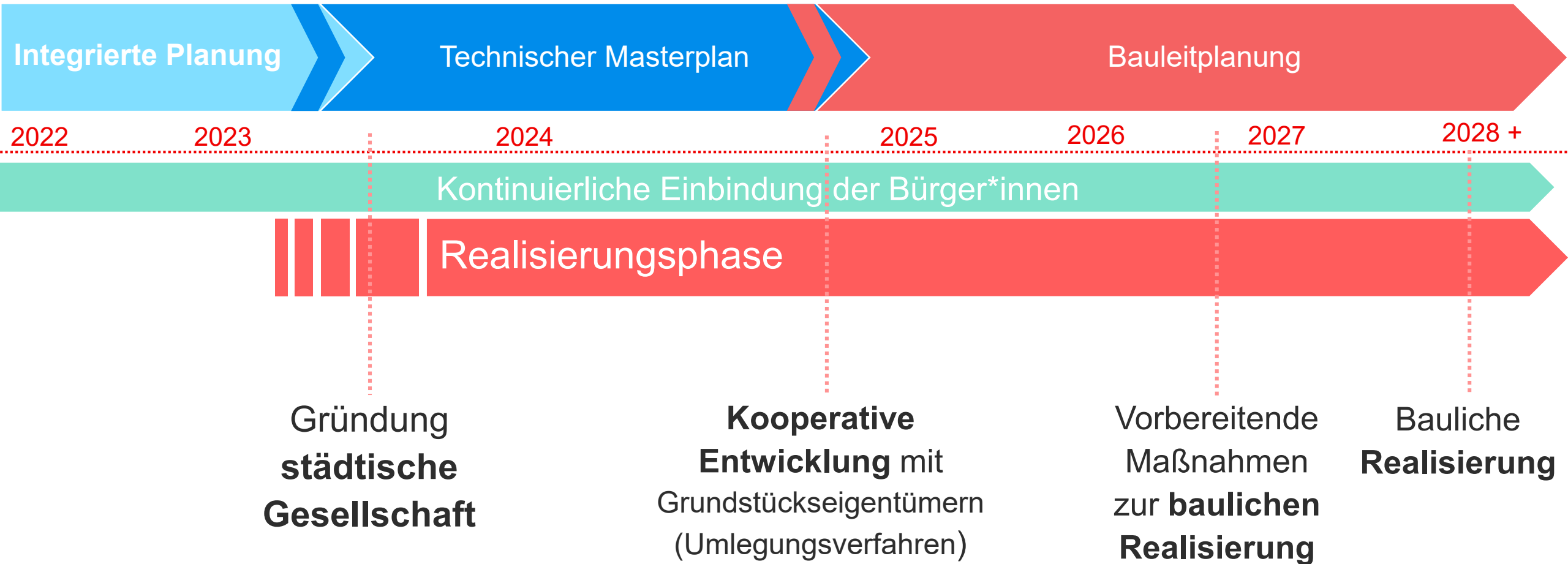
Technische  
Anpassungen

Masterplan  
zur Überführung



# 5. Die Realisierungsphase

DER PLANUNGSPROZESS





# Woodhood Köln-Kreuzfeld

Öffentliches Forum  
der Integrierten Planung  
11.03.2023





1. Entwicklung des Masterplans
2. Städtebau
3. Grün- und Freiraum
4. Mobilität
5. Energie und Umwelt
6. Querschnittsthemen
7. Ausblick









A D E P T

KARRES  
BRANDS



ARGUS *studio/*



## Masterplan - Stand Wettbewerblicher Dialog (Dezember 2021)



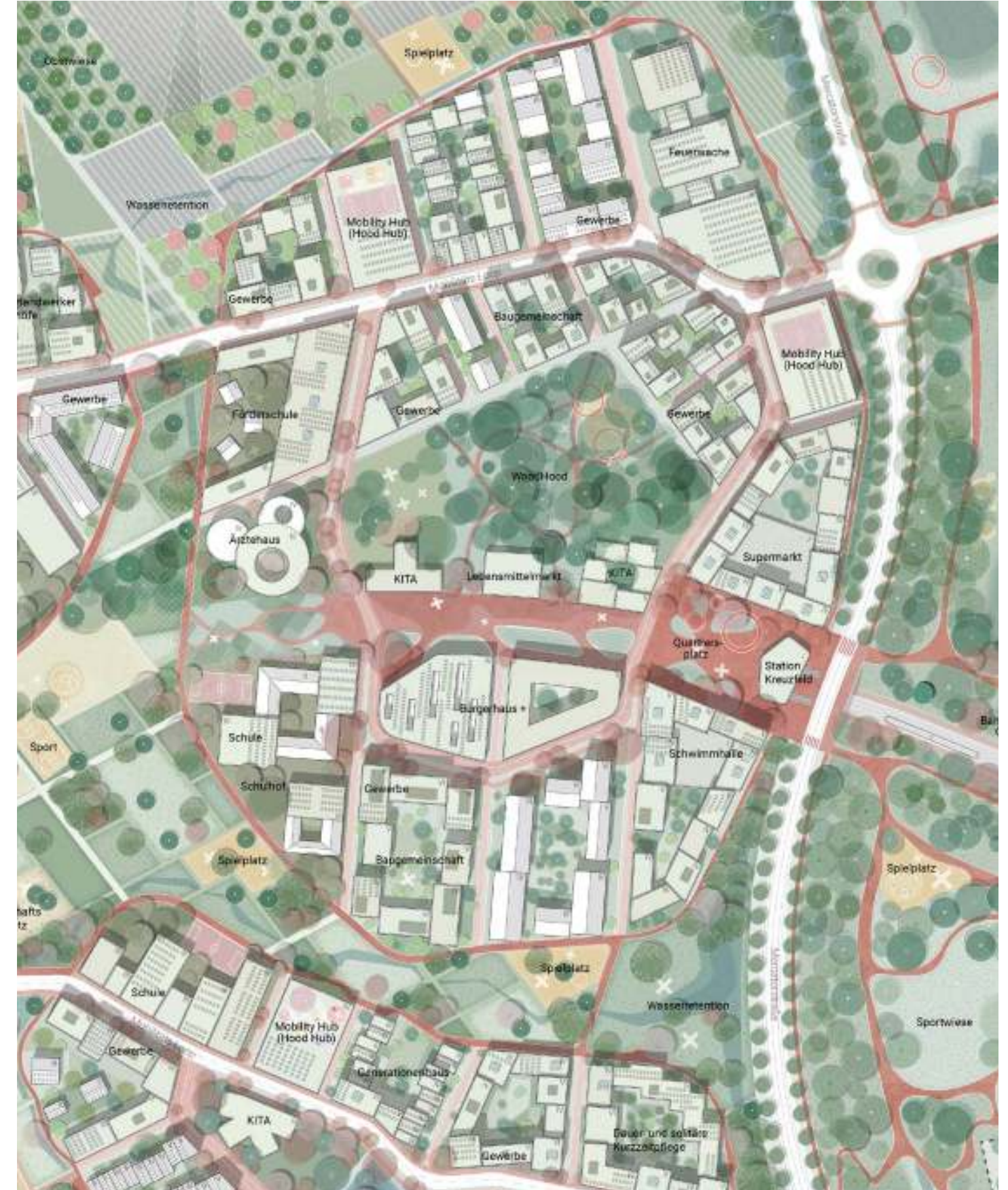


# Masterplan - Stand vorläufiges Endergebnis (11.03.2023)





# Hood 1 - Holz, Hasen und Großstadtfüchse



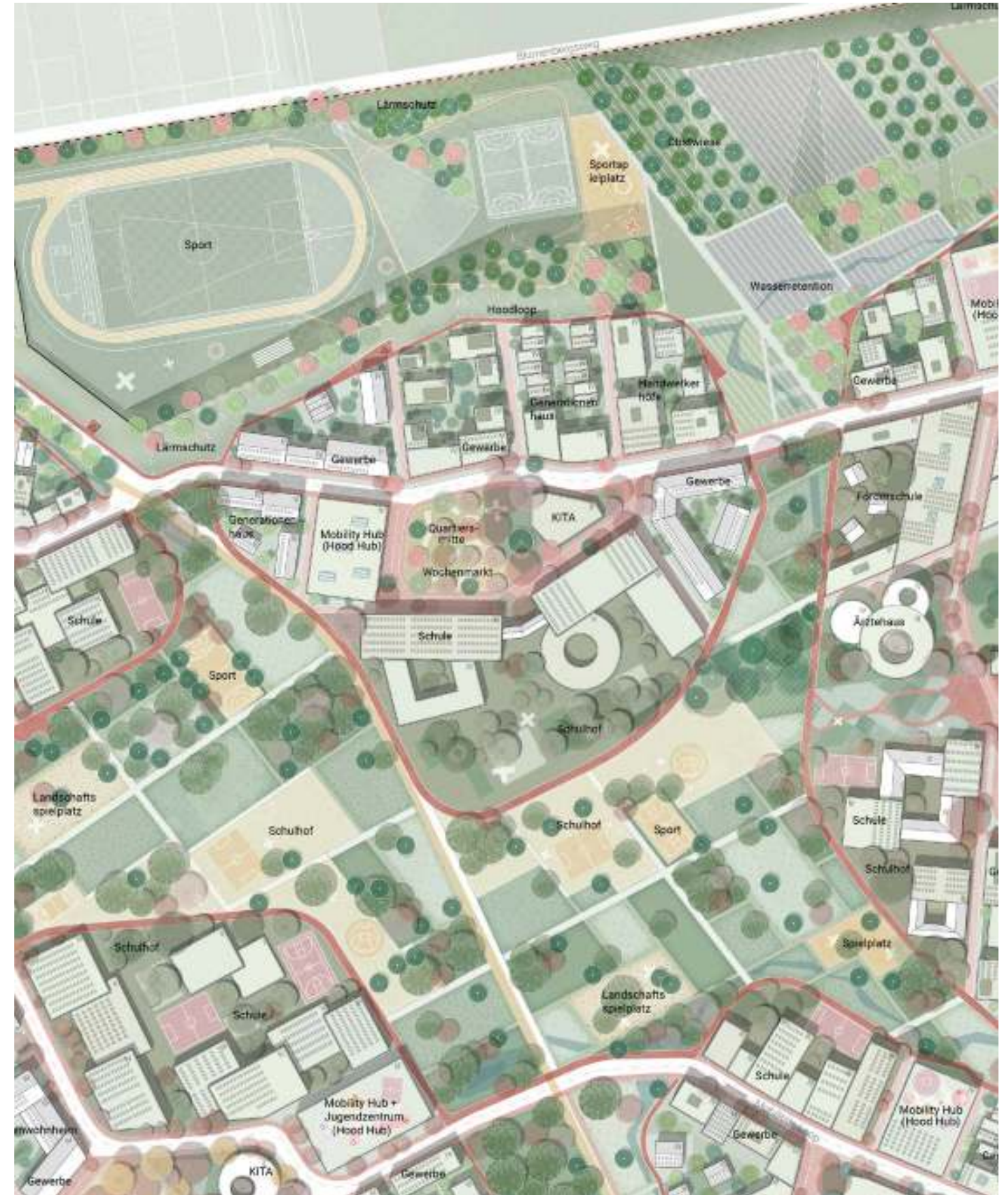


## Hood 2 - Mit Kölnquappen im Regen tanzen





## Hood 3 - Von Loopläufern und SV Turnveedel





## Hood 4 - neue Bio-Büdchen zum Bützen



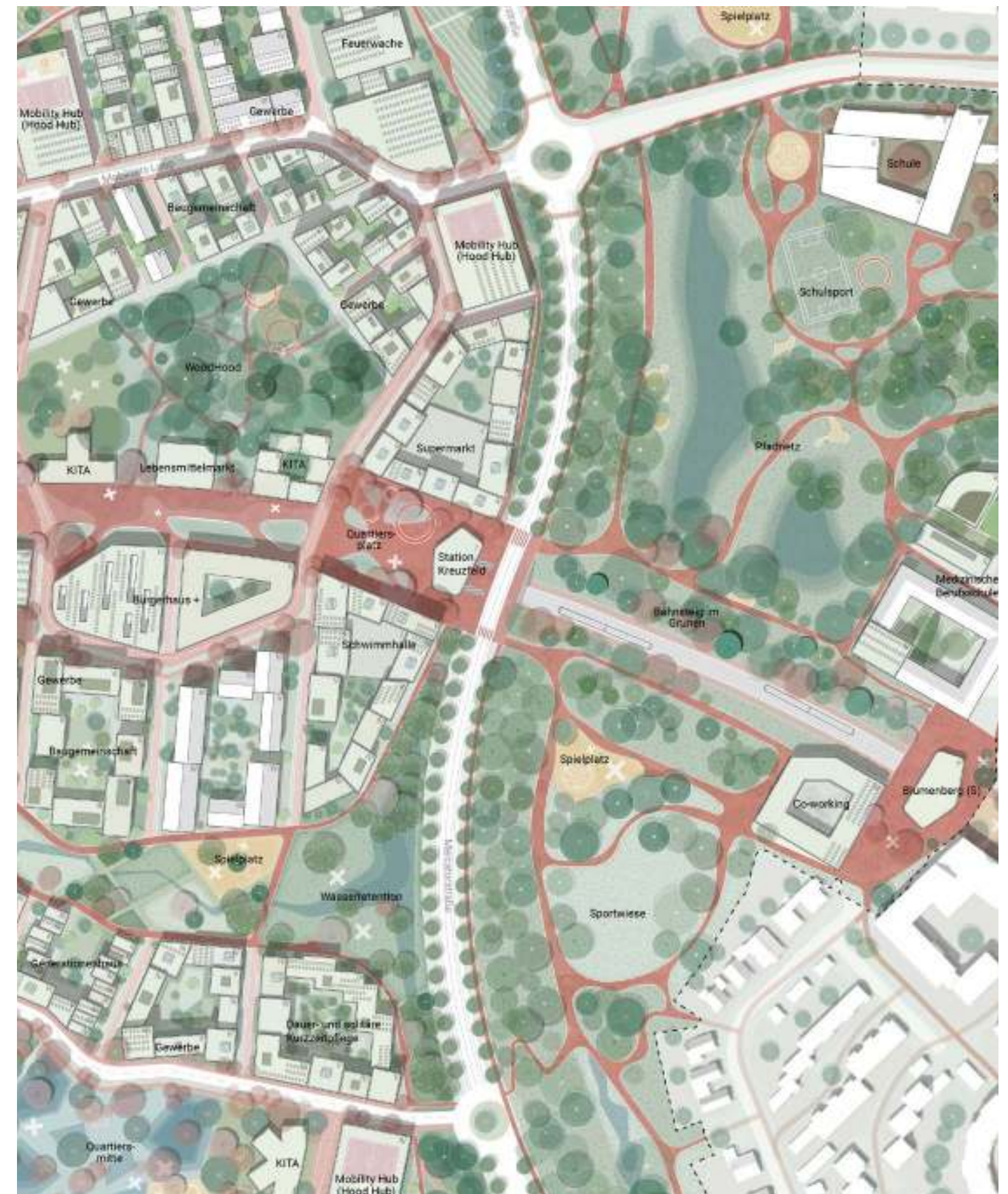


## Hood 5 - Kreuzfelder Gemeinschaftsgärten





# Hoods und Blumenberg





# Grüne Mitte





# Städtebau



**Mindestens 8.000 Einwohner:innen finden in Woodhood  
Köln-Kreuzfeld ein neues Zuhause.**

**Die Hoods bestehen aus 2% Stadthäusern,  
17% Zeilen und Riegeln, 81% Blockrandern.**

**Die Dichten variieren von 1,1 bis 3,5 GFZ.**

**42.000 Quadratmeter stehen  
Gewerbetreibenden zur Verfügung.**

**Raum für Kunst und Kultur gibt es auf  
rund 19.000 Quadratmetern.**

**Woodhood bietet circa 3.400  
Wohneinheiten.**



# Stadtbausteine





# Grün- und Freiraum



Pro Einwohner:in stehen rund **10 qm** öffentliche Grünfläche zur Verfügung.

Es gibt zahlreiche Gelegenheiten **Sport** zu treiben  
etwa auf einer integrierten Großsportanlage, 3 Kleinspielfeldern,  
1 Basketballplatz, sowie auf dem Skatepark .

**15 große Spielplätze beleben  
den öffentlichen Raum:**

5 Hood-Spielplätze

2 Landschaftsspielplätze

1 Sportspielplatz

5 Großspielplätze

2 Park-Schulhöfe.

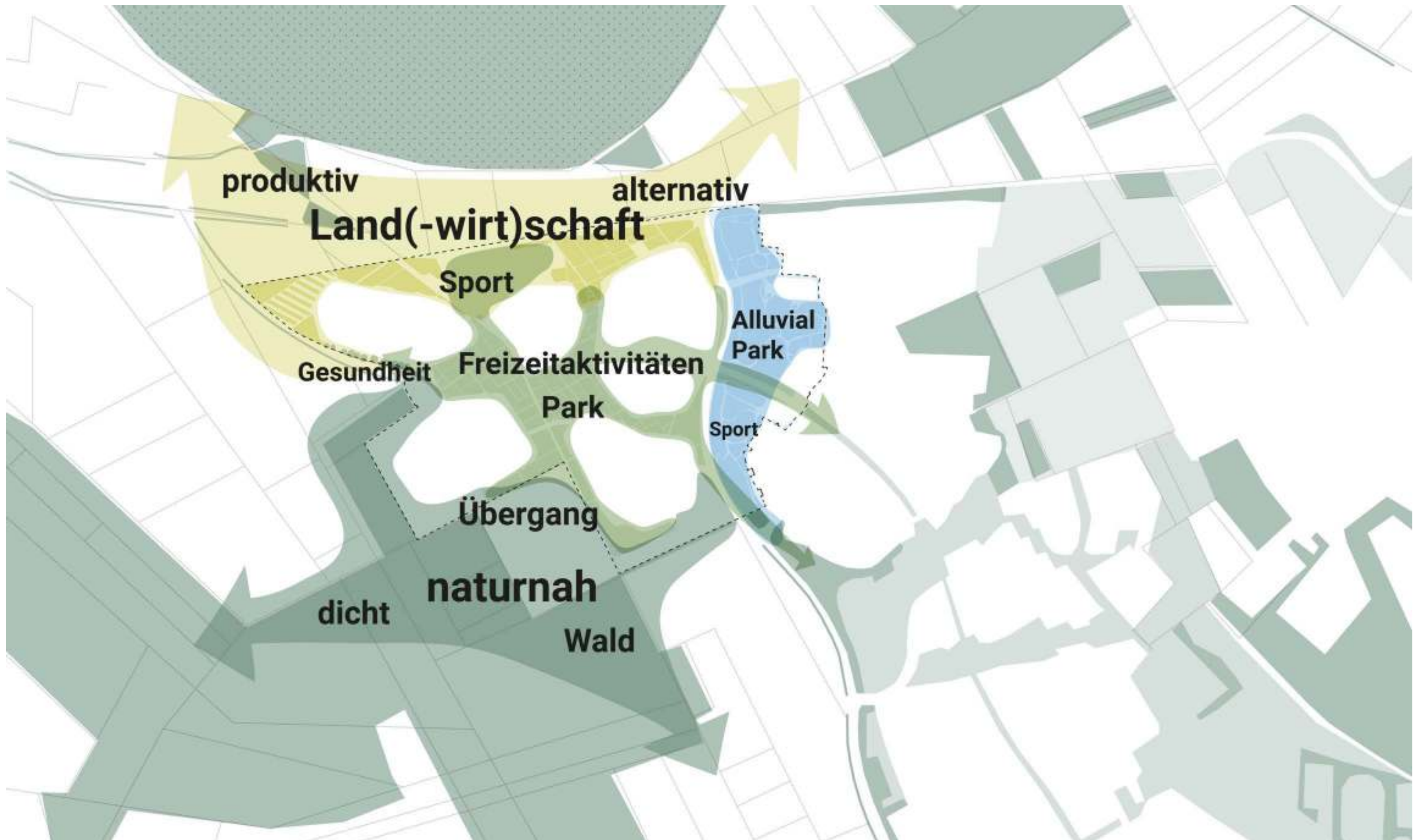


Kreuzfeld | Charakter im Bestand





## Konzept | übergeordnete Charaktere und Vernetzung



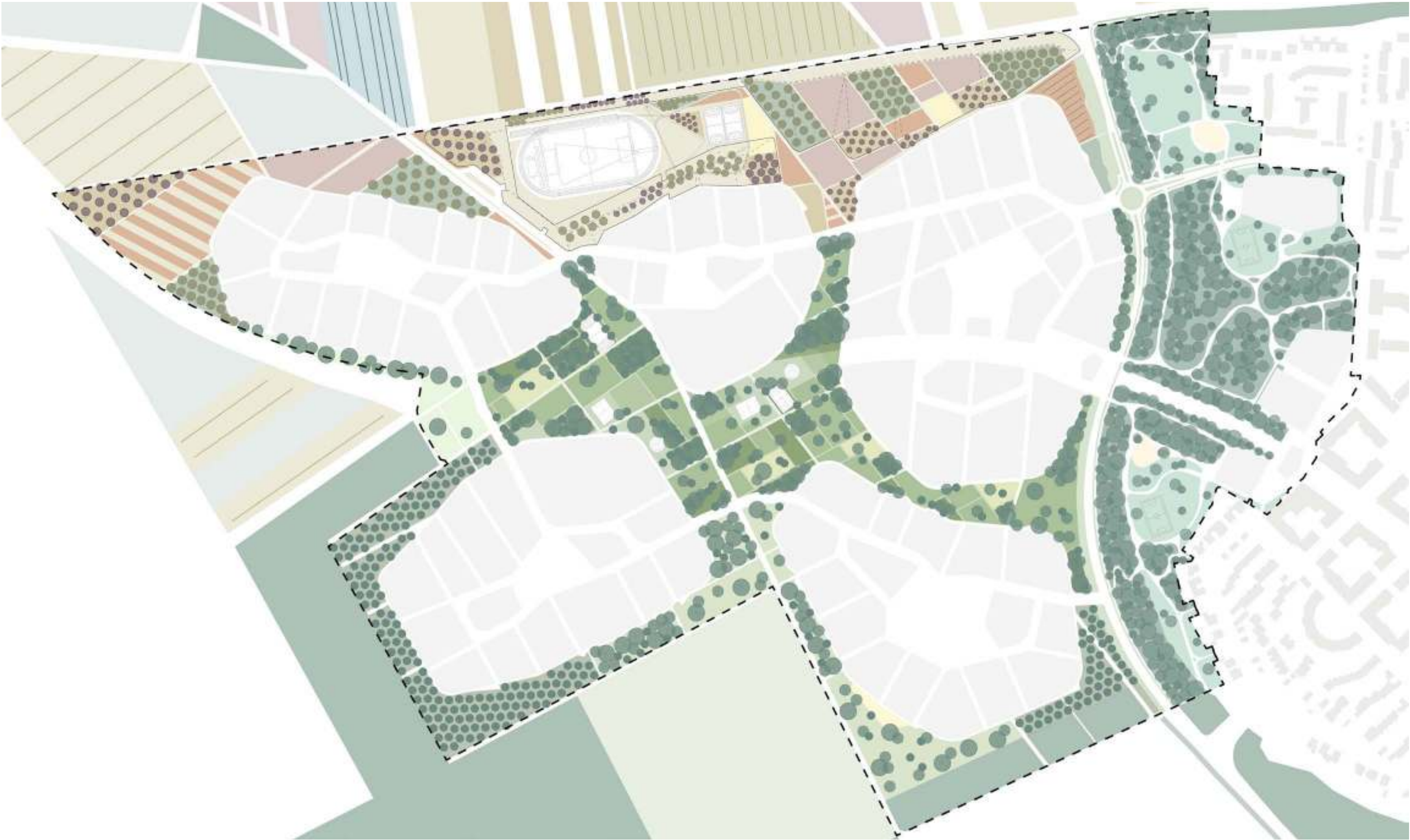


# Landschaftstypen





Landschaftstypen



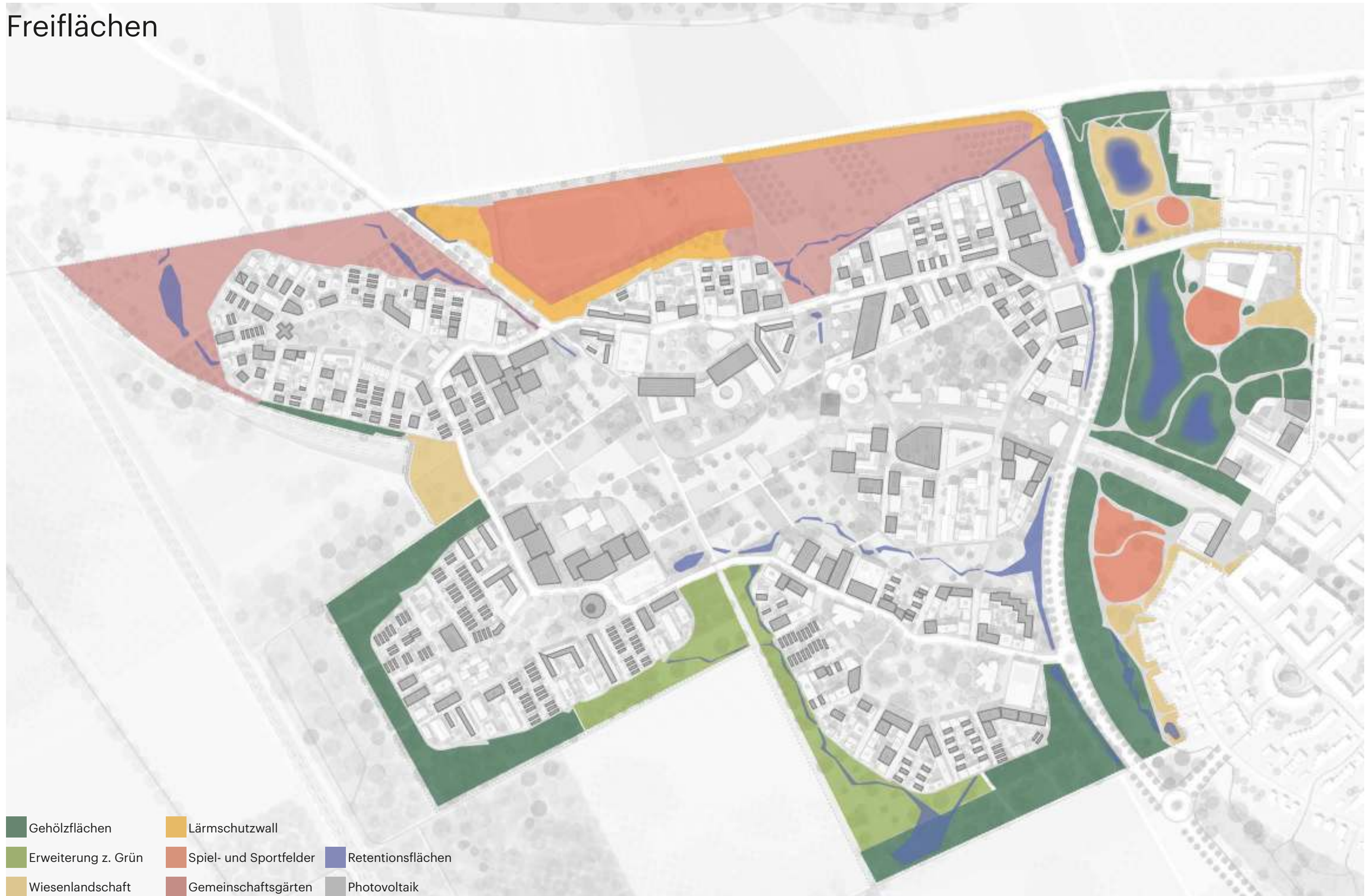


## Landschaftstypen | Referenzen



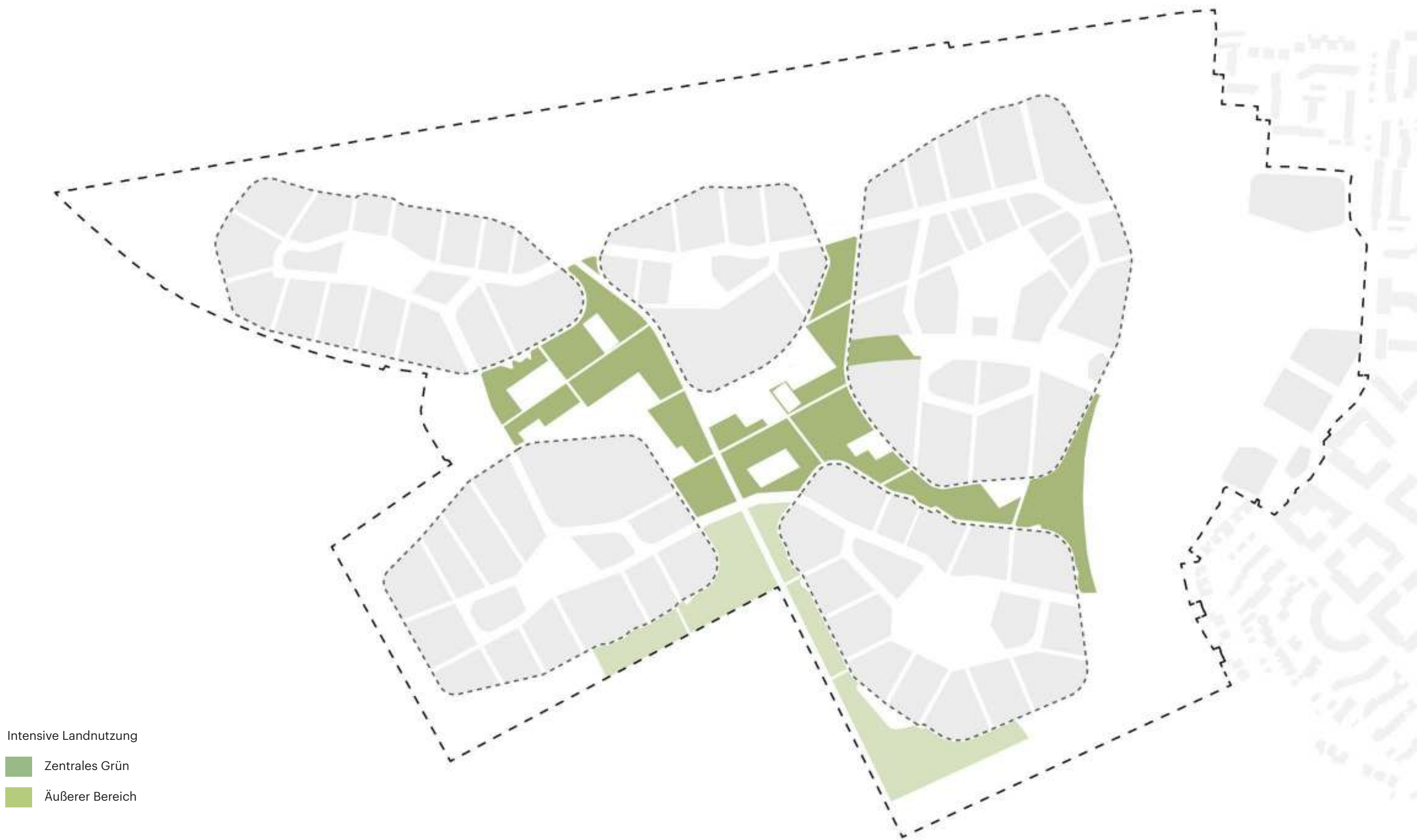


# Freiflächen





# Zentrales Grün



Intensive Landnutzung  
Zentrales Grün  
Äußerer Bereich

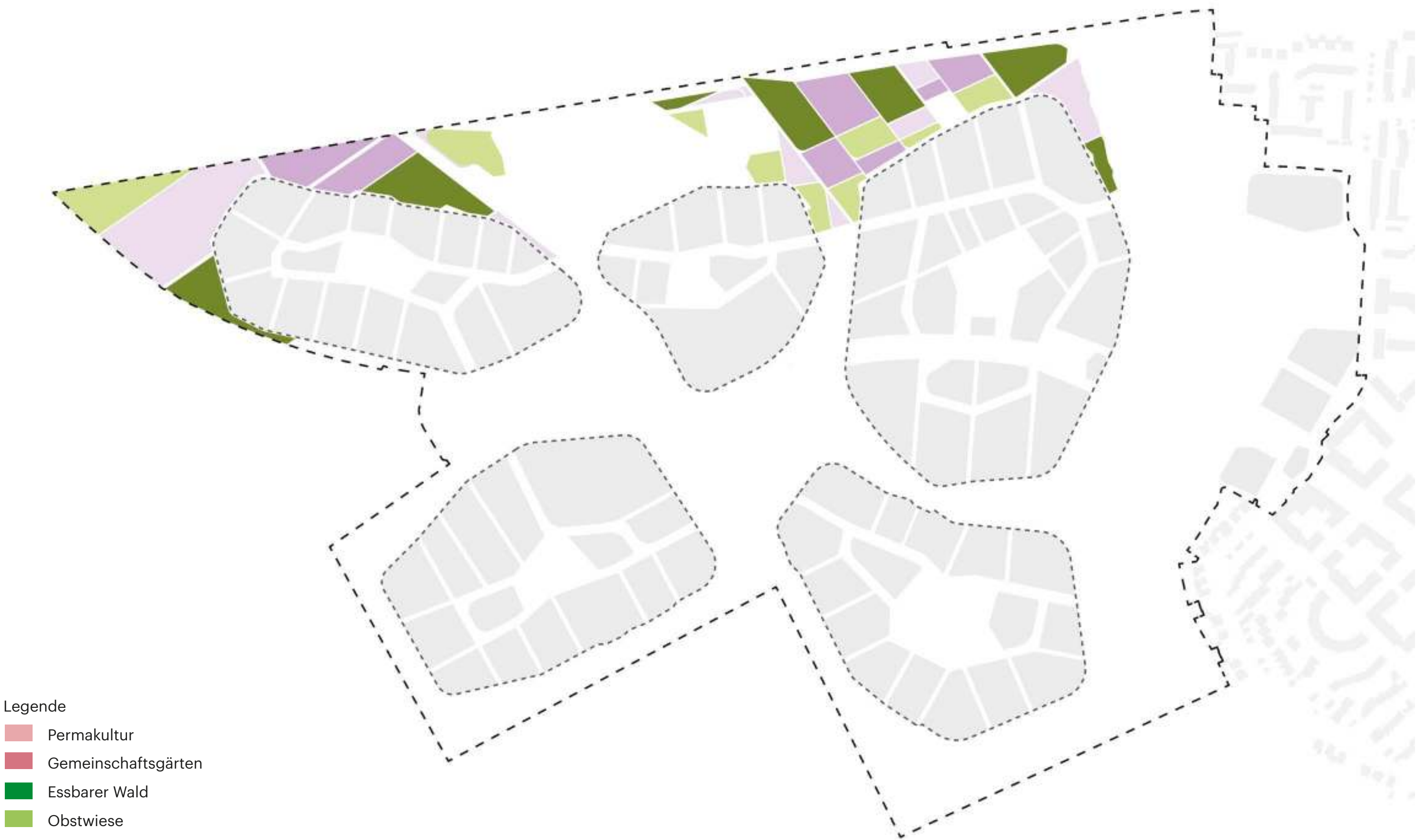


## Zentrales Grün | Referenzen





# Produktive Landschaft



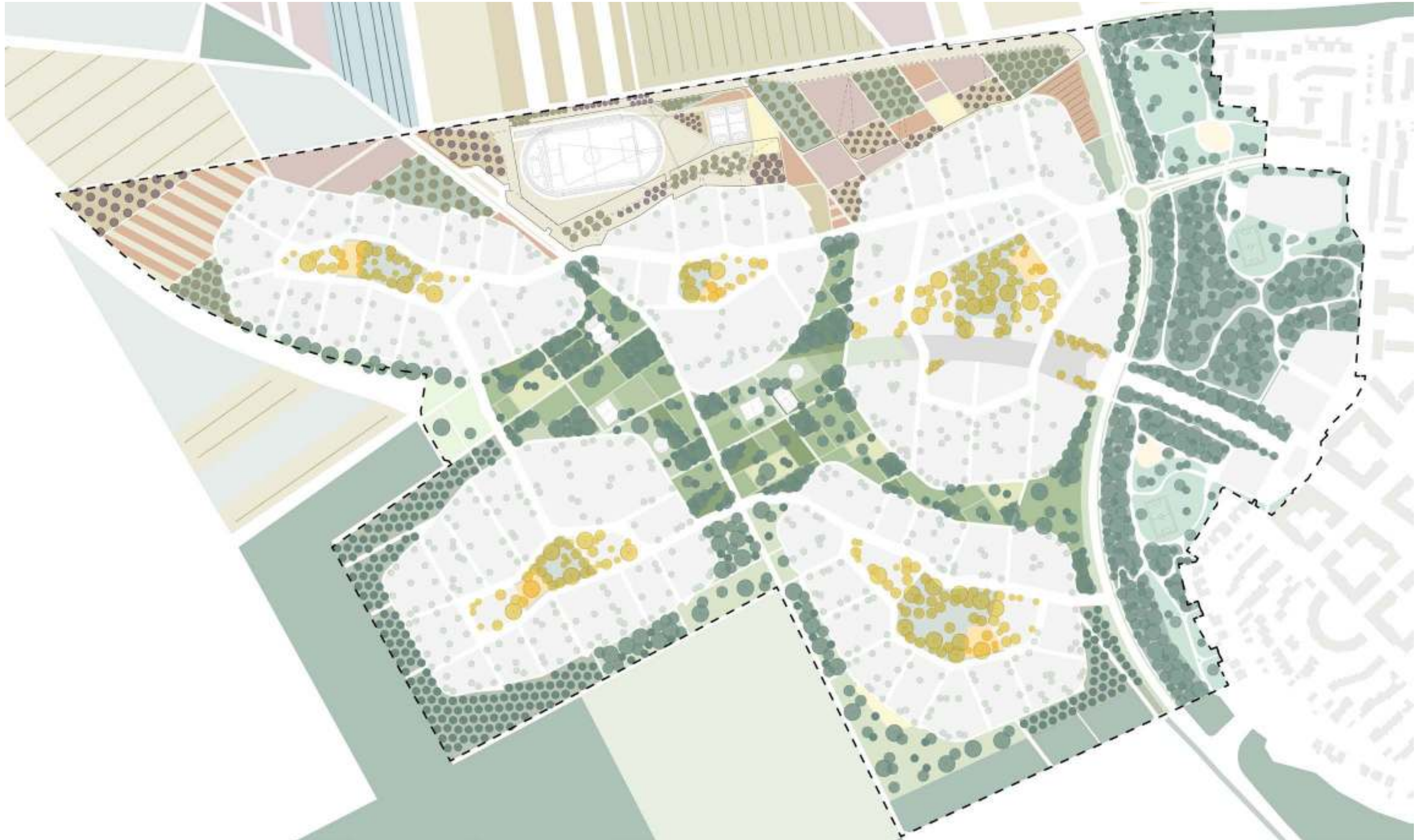


Produktive Landschaft | Referenzen





# Pflanzkonzept



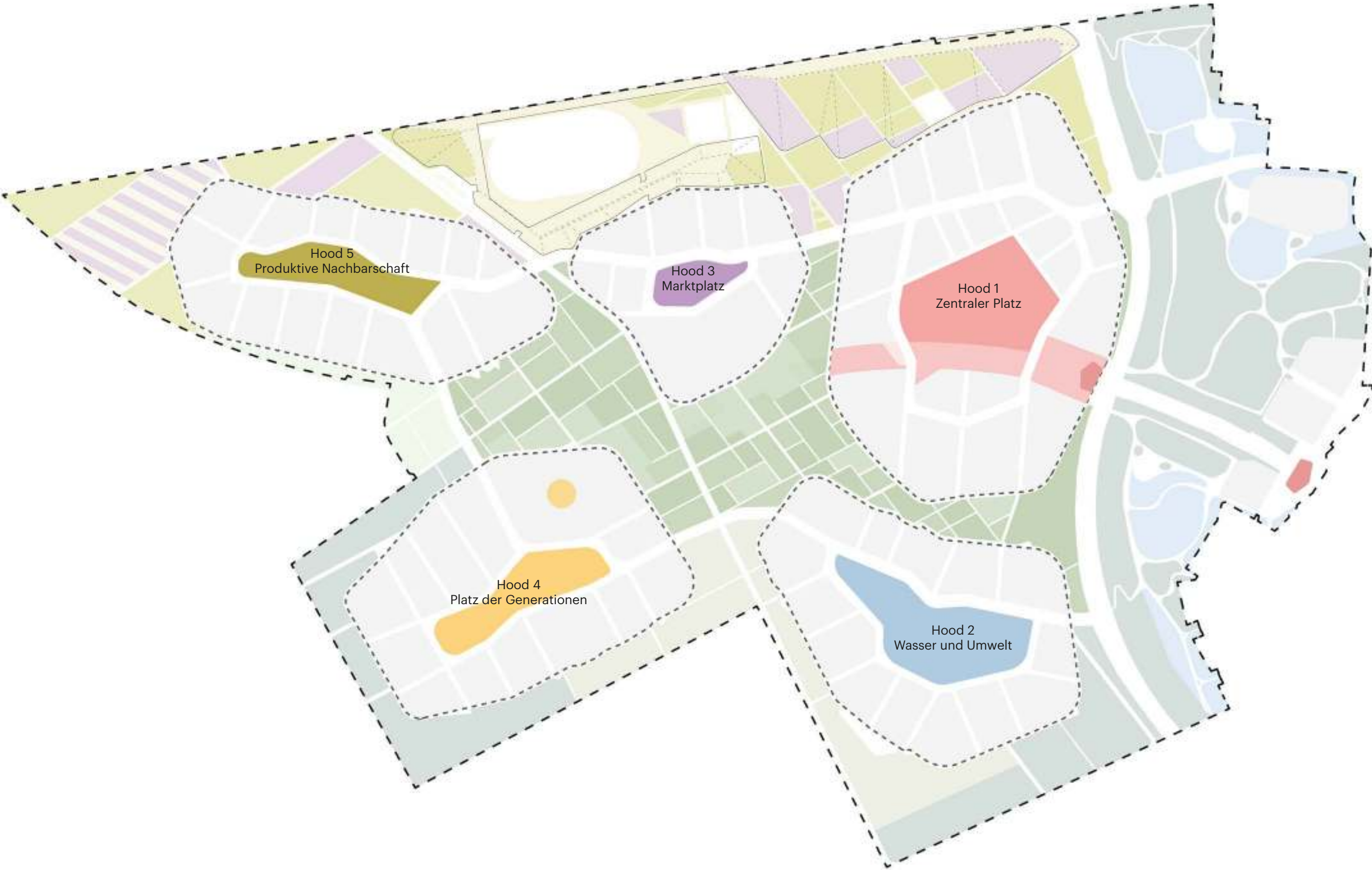


## Pflanzkonzept | Referenzen





Hood Mitten | Verschiedene Identitäten





Hood Mitten | Verschiedene Identitäten | Referenzen





# Spiel- und Sport



- Legende
- Landschaftsspielplatz
  - Hoodspielplatz
  - Schulhof
  - Großspielplatz
  - Schulsport
  - Multisportfläche
  - Großsportfläche



## Kita



## Schulhof



## Spiel



## Sport





# Mobilität



In Köln-Kreuzfeld befinden sich 7 Mobility Hubs mit einer Gesamtgröße von 44.637 Quadratmetern.

**Die maximal zulässige Höchstgeschwindigkeit beträgt 30km/h**

Die Paketzustellung erfolgt über zwei Logistik Hubs und insgesamt 160 Meter Paketstation.

In Kreuzfeld werden 12.750 Fahrradstellplätze errichtet.



# Unsere Zielsetzung für die Verkehrsinfrastruktur in Kreuzfeld:

- sicher und komfortabel
- für alle Alters- und Nutzer:innengruppen
- flexibel und adaptiv
- flächensparsam, effizient und ökonomisch
- Klimawandelangepasst
- Die 15-Minuten Stadt fest im Blick



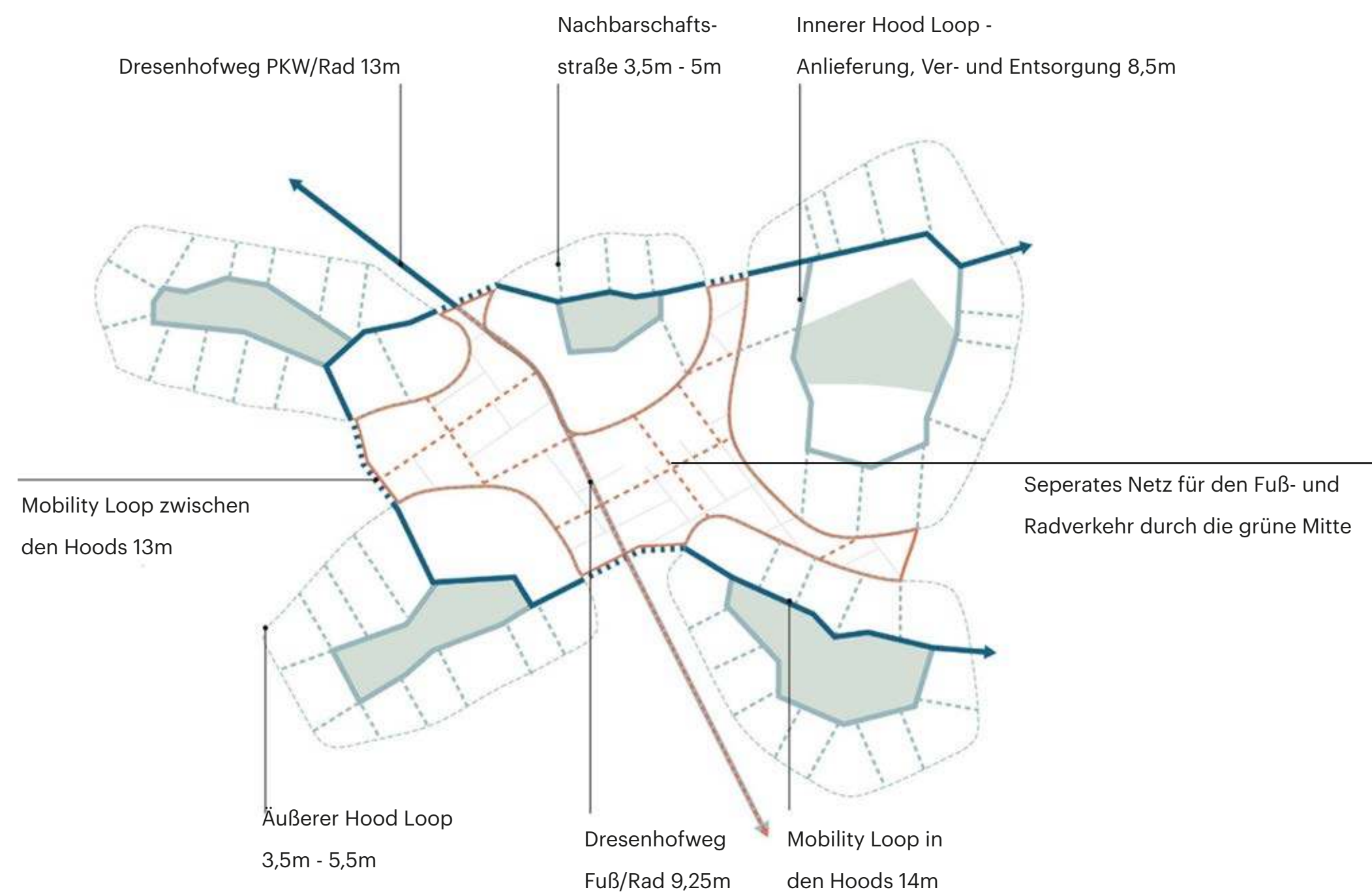
# Mobilität & Verkehr



- Woodloop
- Midloop
- Nachbarschaftsstraße
- Hoodloop
- Dresenhofweg
- Bahnhof
- Mobility Hub

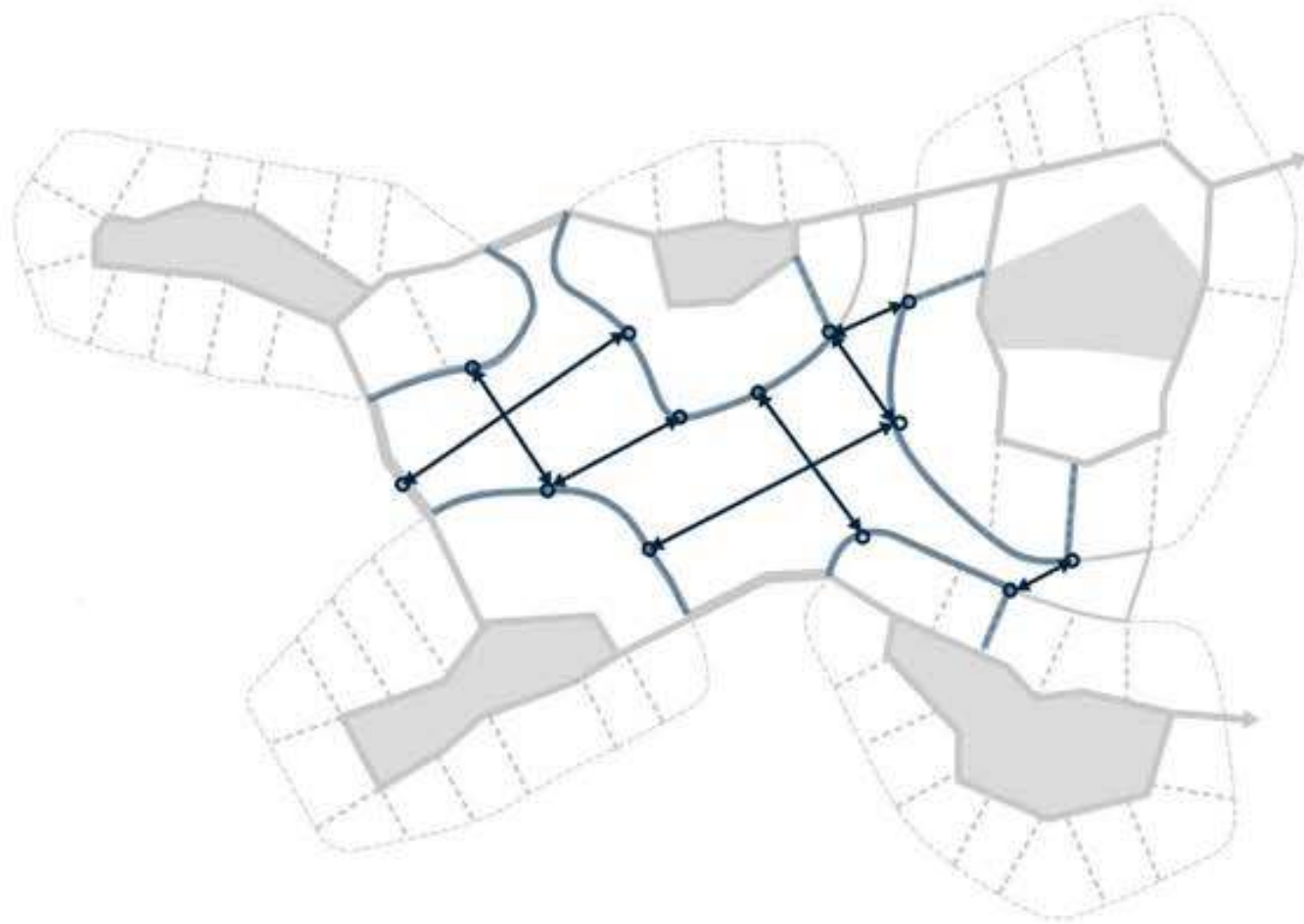


# Erschließung Netzhierarchie

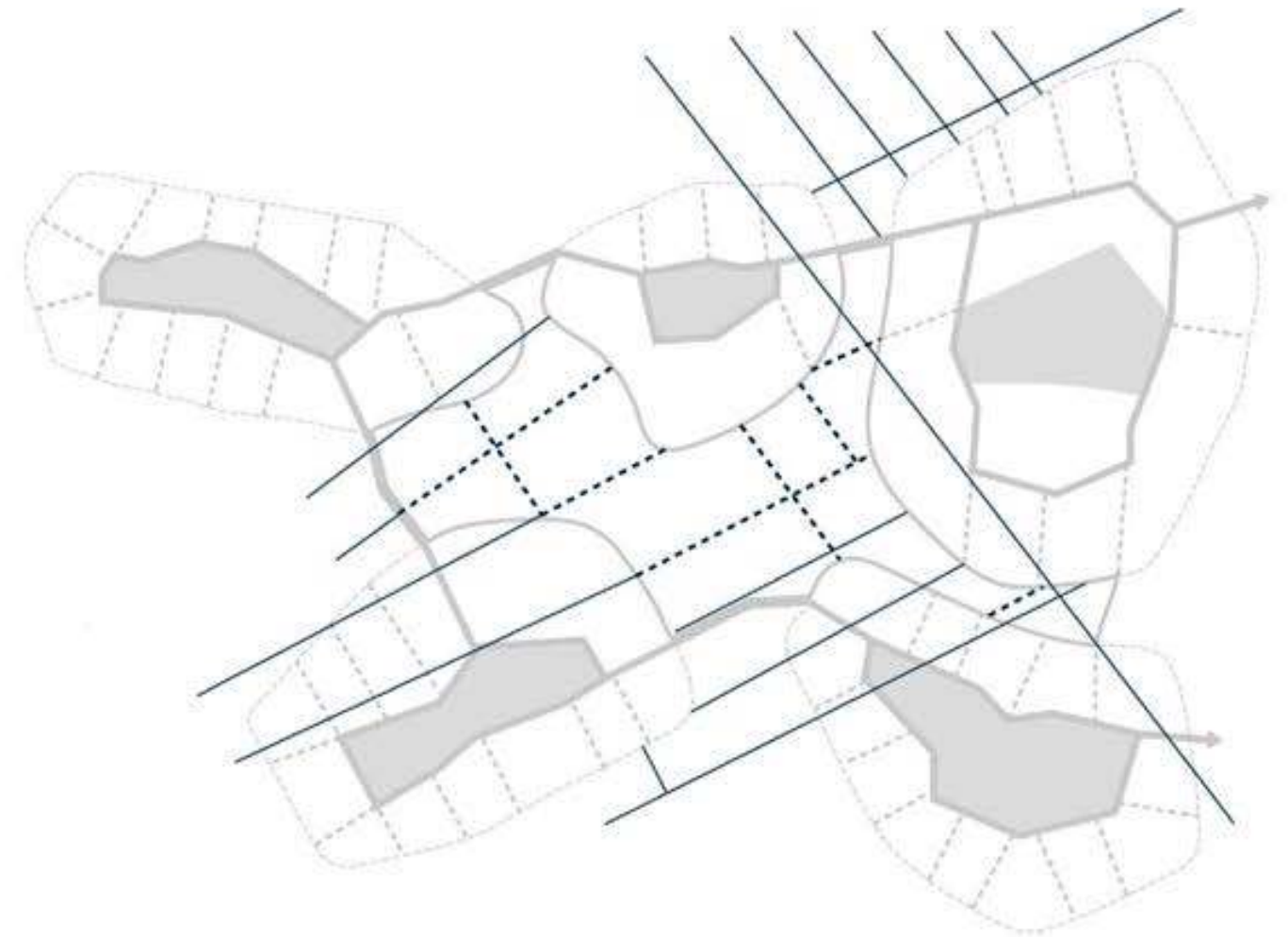




# Wegenetz



schnellste Verbindung der Hoods untereinander



abgeleitet aus der umgebenden Landschaftsstruktur



# Schulwege Anforderungen

Gute Beleuchtung/Oberfläche/Breite (3,5m)

Orte zum Ausruhen/Sozialisieren/Spielen



Schatten und Zugang

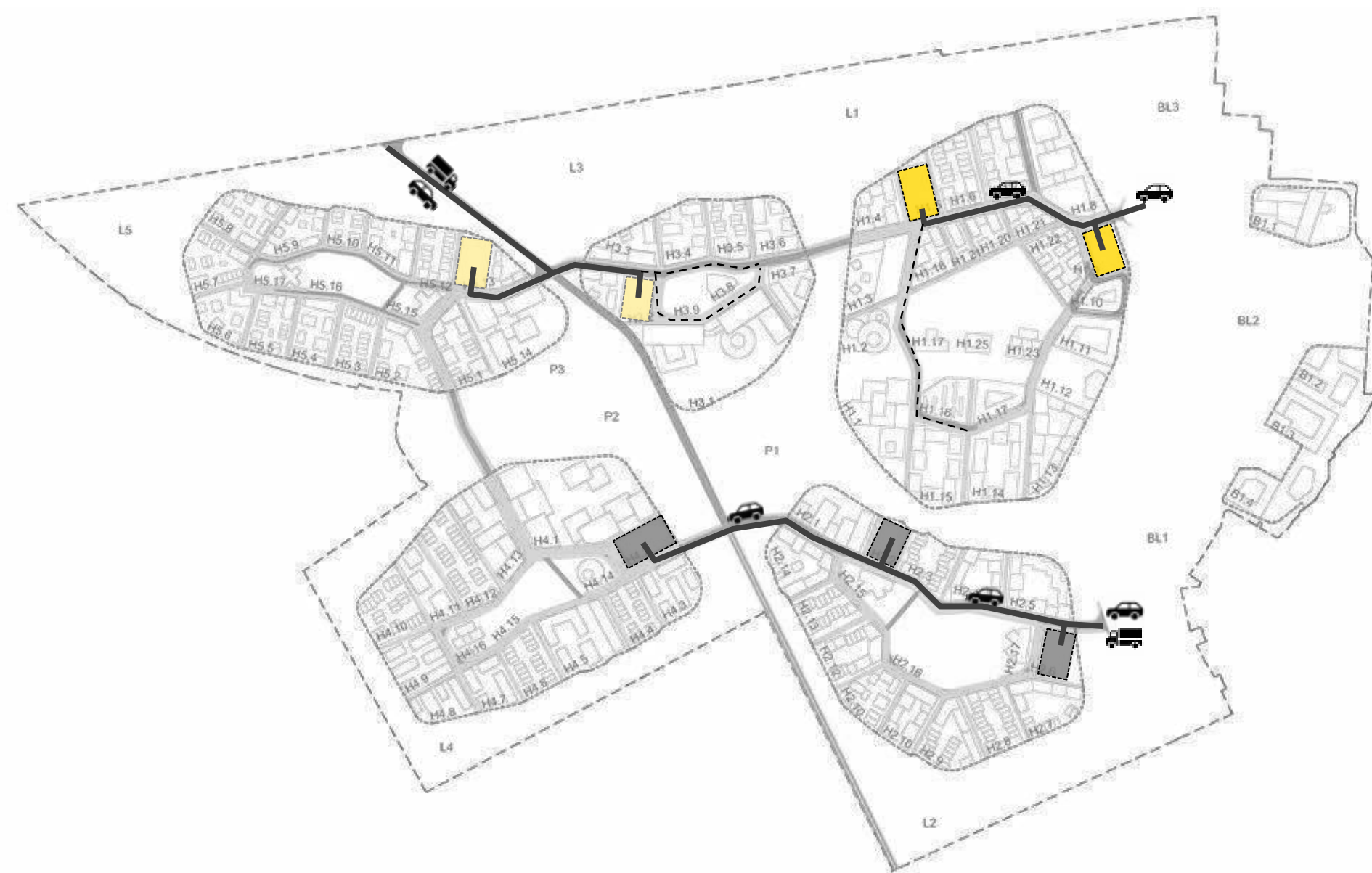
Passive Überwachung, Zugang zu Gemeinschaftseinrichtungen usw.

Sichere Kreuzungspunkte





# Kfz-Parken Mobilitätshubs

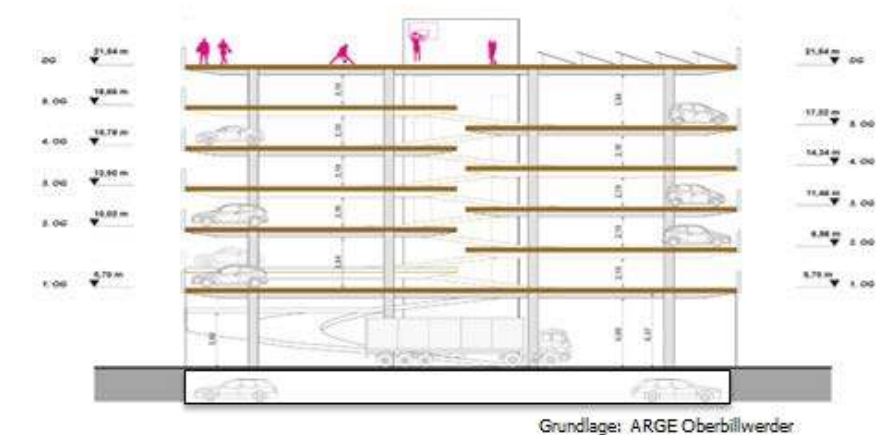
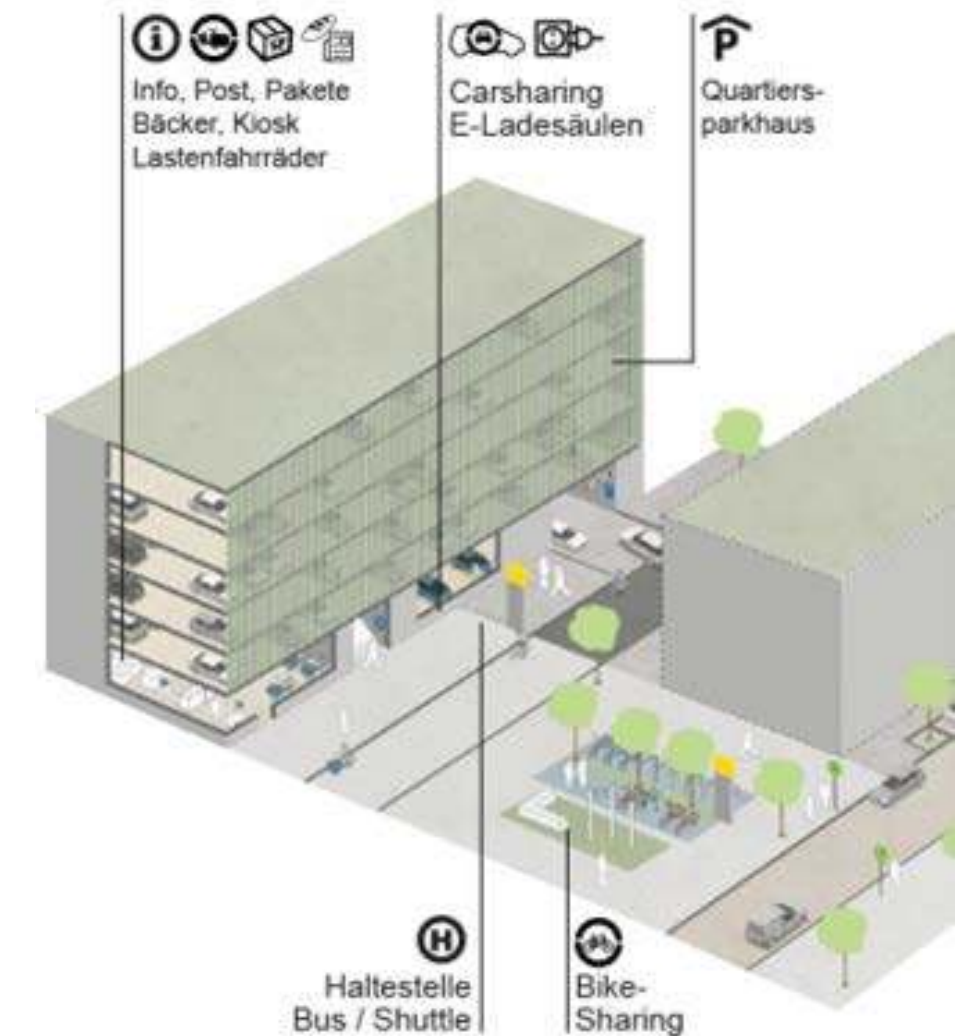




# Mobilitätshubs I Nutzung

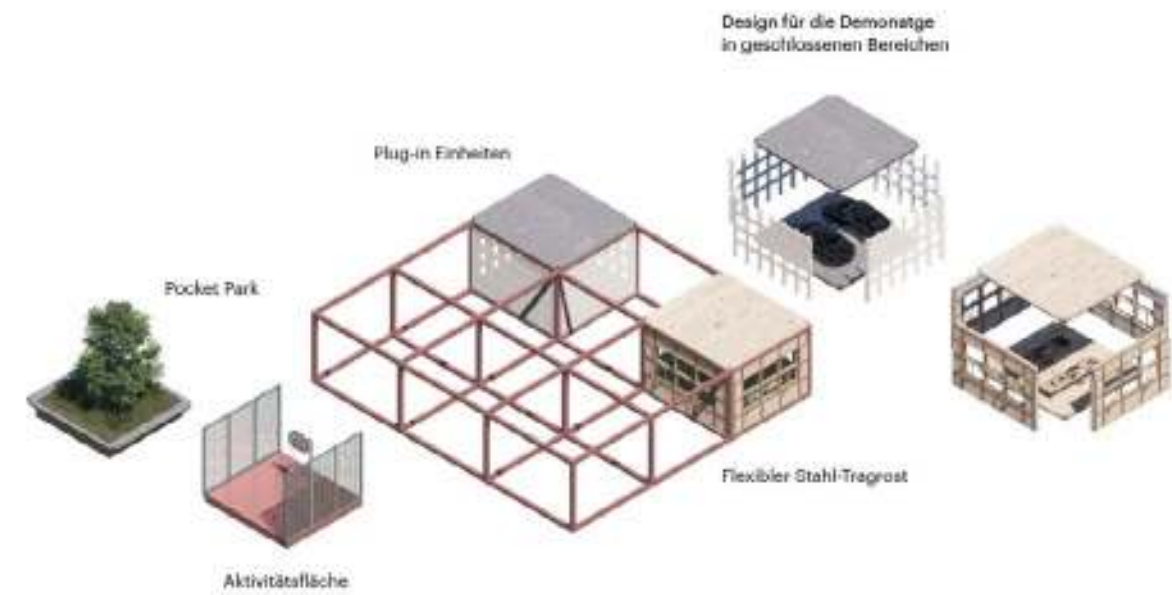
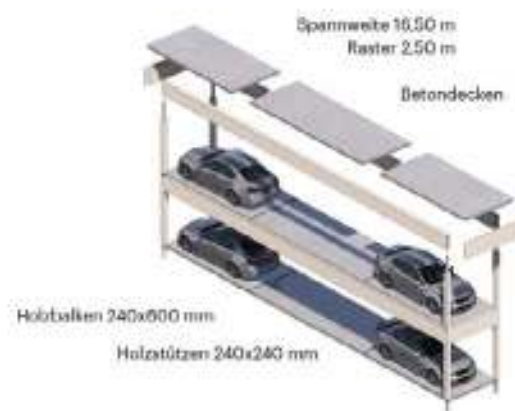
Mögliche Angebote von Mobility Hubs:

- PKW-Parken (Quartiersparkhaus)
- Logistik Hub (Umschlag, Feinverteilung, Lagerung, Abholung)
- Fahrradreparaturservice/ ggf. Fahrradgeschäft
- Leihfahräder/Lastenradverleih
- Trolley- und Anhängerleih
- Ggf. ergänzende Leihangebote (z.b. Zubehör, Werkzeug)
- Service Desk, Ticketverkauf, Info, ÖPNV-Abfahrtsmonitor
- Informationen zu Mobilitätsangeboten
- ÖPNV-Haltestellen
- Paketstation
- Car-Sharing
- E-Ladestationen
- E-Scooter
- Belebte EG-Zone (Geschäfte, Coworking Space, etc.)



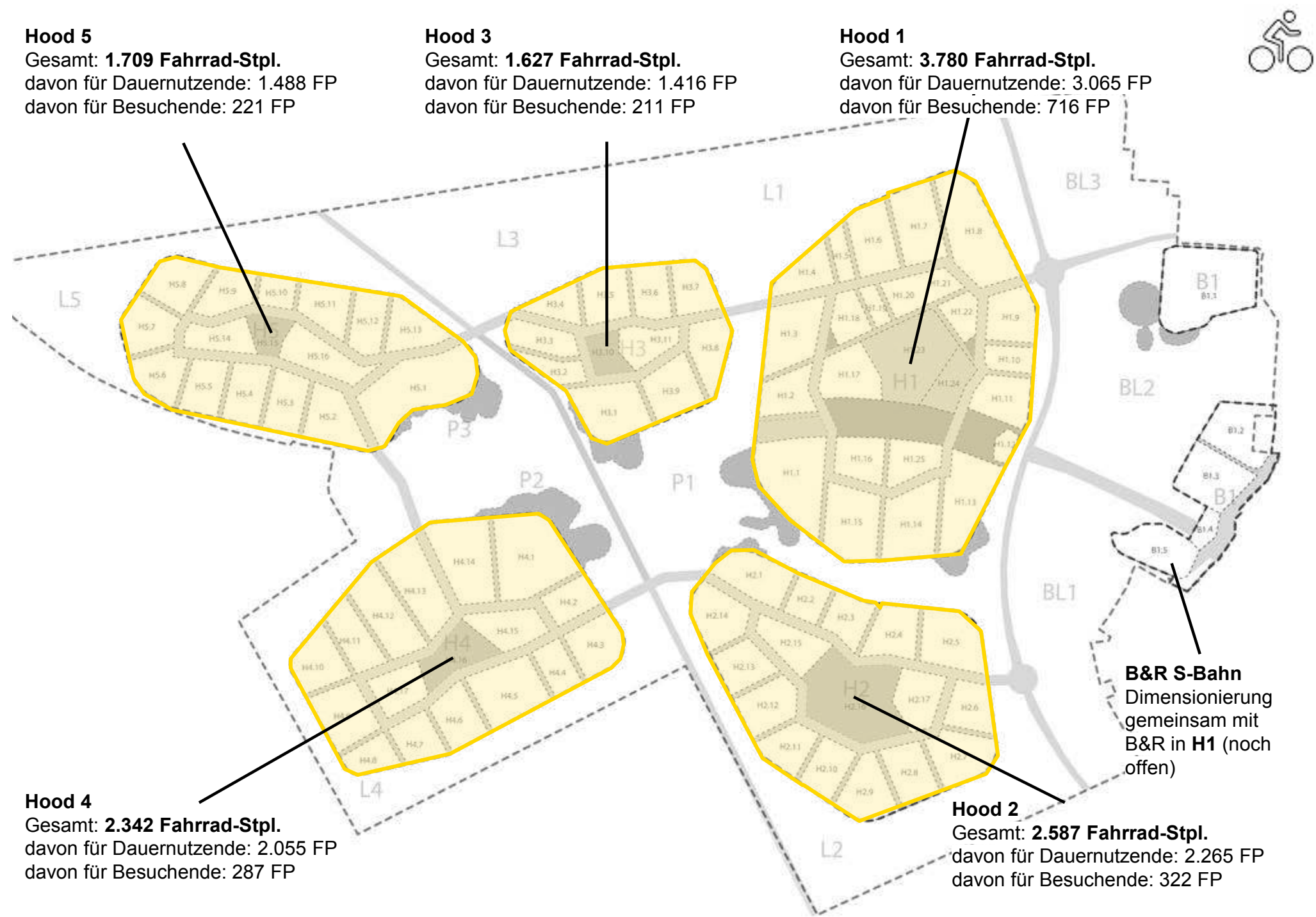


# Mobilitätshubs I Gestaltqualität & Konstruktion





# Fahrradparken Stellplatzbedarf





Fahrradparken Wayfinding





# Fahrradparken Wayfinding





# Fahrradparken Wayfinding



	Fahrradreparatur	Fahrradzubehör
Dimensionierung	1 statische Reparaturstation je Foyer	1 Automat je Foyer
Anzahl gesamt	1 Station	1 Automat
Flächenbedarf (ohne Bewegungsfläche)	2,0 x 1,0 m	2,0 x 1,0 m



Flächen für Mobilität

## Fahrradreparatur-station im EG

#Fahrrad reparieren  
#Zubehör kaufen

**Anforderung an die Lage:**  
Sichtbarkeit innerhalb der Wegekette; Nähe zur Einfahrt; soziale Kontrolle bzw. Zugangsbeschränkung.

**Anforderungen Betrieb:**  
Raum ohne eigenen Personalbedarf; Betrieb Automaten und Reinigung

**Mögliche Angebote:**  
Fahrradreparatur; Zubehörautomat; Abfahrtsmonitor.



# Fahrradparken S-Bahn Hood 1

## Ideenansätze:

Fahrradparken als  
eigenständige Kubatur

*Referenz Fahrradparken  
überdacht / in Topographie:  
Erfurt*





# Fahrradparken S-Bahn Hood 1

## Ideenansätze:

Fahrradparken in  
Platzgestaltung integriert

*Referenz Fahrradparken  
überdacht / im Freiraum  
integriert: Kopenhagen*







Verknüpfung von  
Kreuzfeld und  
Blumenberg /  
Gesteigerte ÖPNV-  
Qualität in  
Blumenberg

Tabelle: Übersicht der  
drei Shuttle-  
Fahrzeugtypen und  
deren Rahmendaten  
(Quelle: div.  
Recherche)

	Autonomes Shuttle	Minibus	Gelenkbus
Betrieb	Verkehrt autonom	Gesteuert durch Fahrer	Gesteuert durch Fahrer
Einsatz	zu klären*	sofort	sofort
L / B	8m / 2m	10m / 2m	18m / 2,5m
Kapazität	6-16 Personen	28-38 Personen	146 Personen
	Pooling möglich	Einzelfahrzeug	Einzelfahrzeug

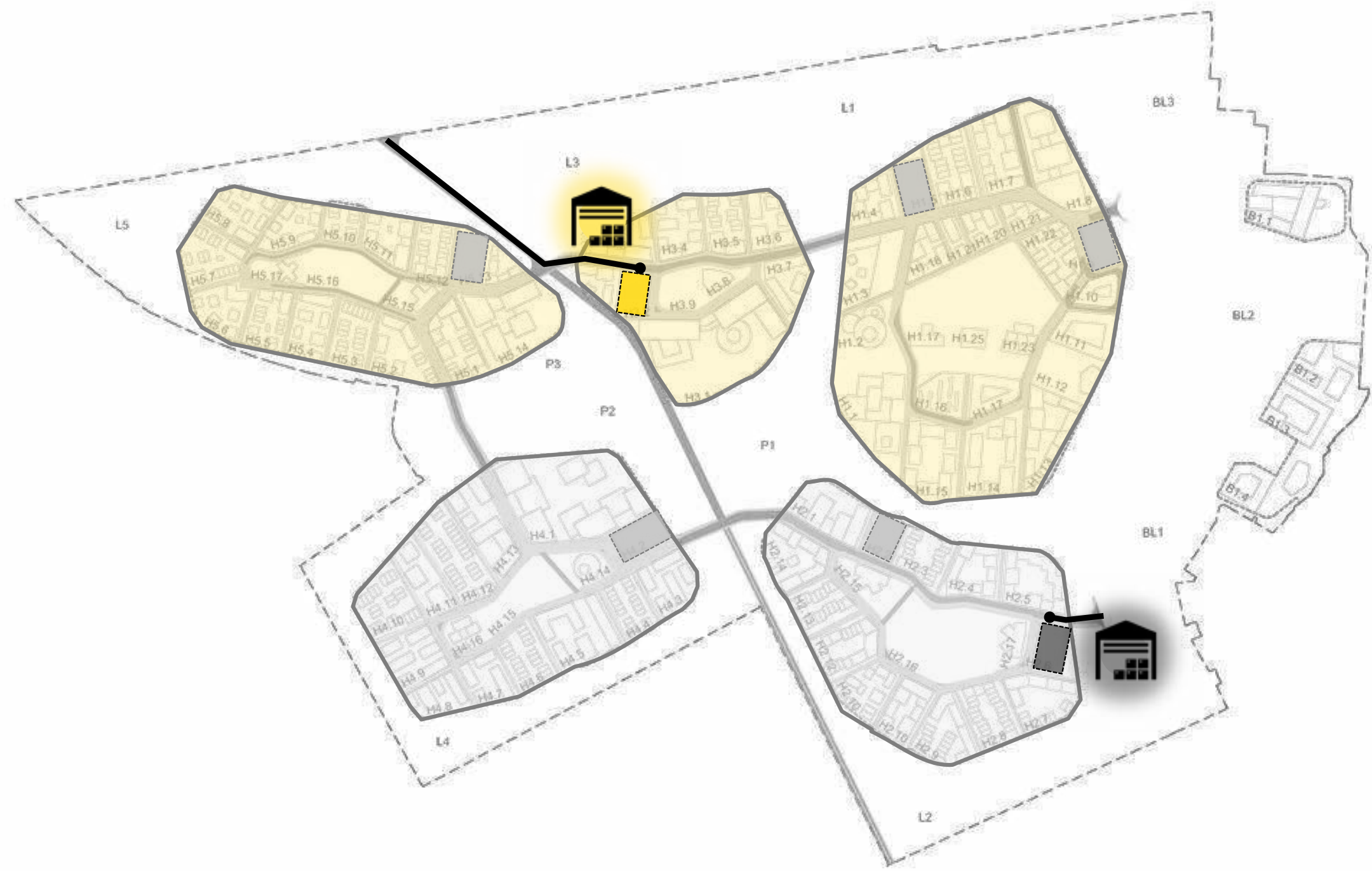
Konsequenzen für die Planung der Infrastruktur			
Strecke	5,5m	5,5m	6,5m
Wenden	Zweirichtungsbetrieb	Vorwärts	Vorwärts
Wartung	zu klären	Betriebshof vorhanden	Betriebshof vorhanden
Betreiber	zu klären	KVB	KVB



# Logistik Hub Verortung

Positionierung der Lade- & Lieferzonen erfolgt im Rahmen der Straßenraumgestaltung (Programmierung Flexzone)

Zustellung KEP via Paketstationen (Mobility Hubs & öff. Raum)





# Energie und Umwelt



# Umwelt, Energie und Wasser





**Wir sehen 2,3 Hektar Rückhalteflächen (inkl. Dachflächen)  
für Regenwasser vor**

**50% aller Dachflächen in Kreuzfeld sind mit  
PV Anlagen versehen.**

**Es werden lokale erneuerbare Energiequellen  
und energieeffiziente Technologien  
verwendet.**

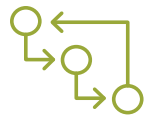
**Strom: Eigenversorgung von 60%  
Wärme: vollständige Eigenversorgung**



# Energieversorgung



**Kalte Nahwärme**



**Fernwärme**



**Wasserstoff**



**All-electric**



**Stromversorgung**





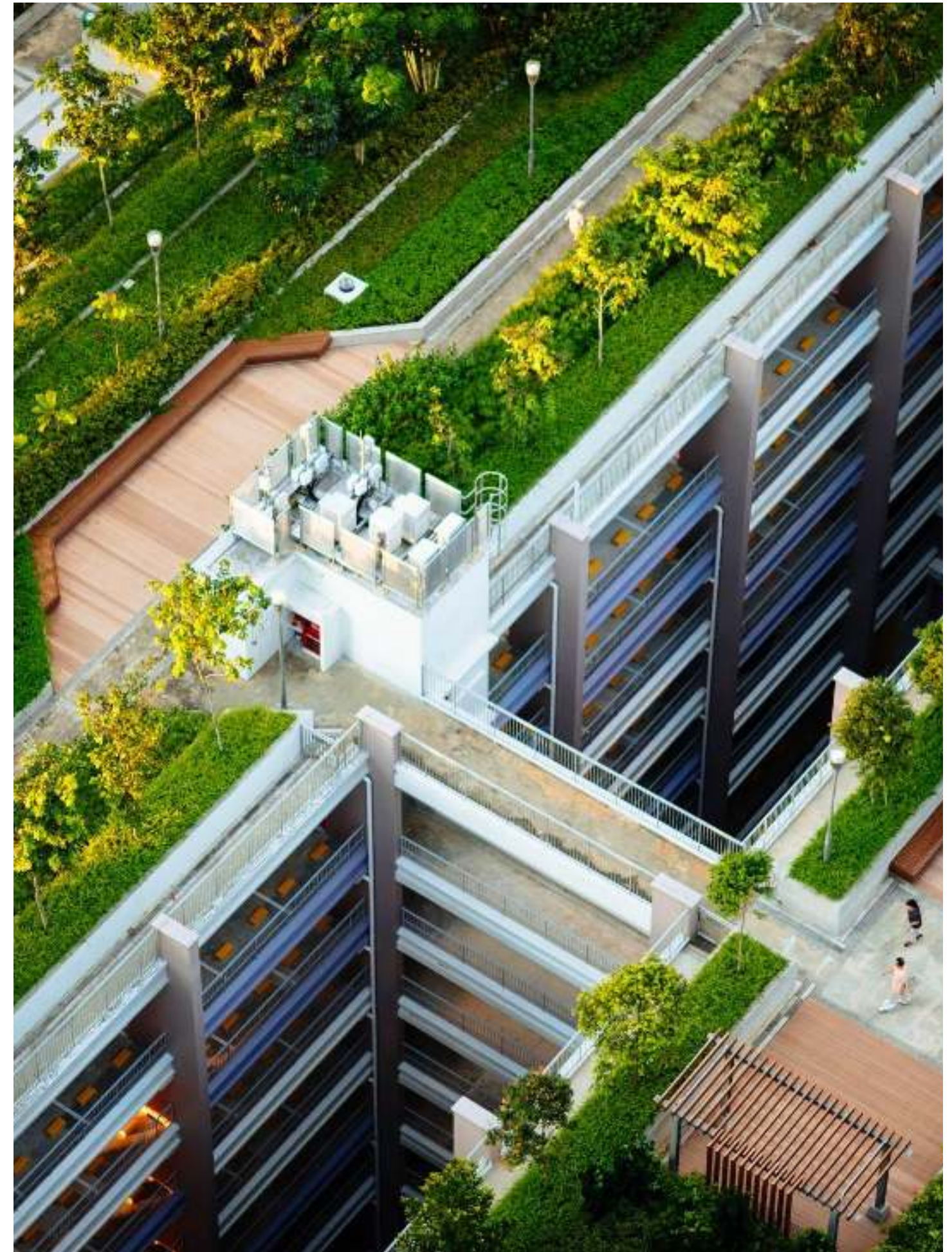
# Bewertung

## Themen für die Bewertung

- Nachhaltigkeit
- Platzbedarf & räumliche Qualität
- Technische Machbarkeit
- Lokale Integration

## Vorläufiges Ergebnis

Kaltes Nahwärmenetz & Photovoltaik





# Querschnittsthemen



# Bausteine



- |                       |               |
|-----------------------|---------------|
| Kita                  | Bürgerhaus+   |
| Weiterführende Schule | Jugendzentrum |
| Grundschule           | Schwimmhalle  |
| Förderschule          | Feuerwehr     |



**Rund 830 Kinder können die Kitas in Köln-Kreuzfeld besuchen.**

**Rund 2.100 Kinder besuchen die Schulen in  
Köln Kreuzfeld.**

**Es gibt 4 Grundschulen, 2 weiterführende Schulen, eine Förder-  
schule und 9 Kitas.**

**Die Länge des Schulwegs beträgt im Schnitt 400m  
und dauert circa 5 Minuten.**



# Ausblick



# Woodhood Köln-Kreuzfeld

Öffentliches Forum  
der Integrierten Planung  
11.03.2023







**Stadt Köln**

**Vielen Dank für Ihre Aufmerksamkeit!**